



WIEN IT

WIENER
STADTWERKE
GRUPPE

WEBHOOKS & ARCPY

IDEALE TOOLS FÜR SAUBERE ADMINISTRATION IN
ARCGIS ENTERPRISE

RAINER ROCKENBAUER, WIEN IT GMBH



WIEN IT – WER WIR SIND



WienIT ist der digitale Backbone der Wiener Stadtwerke-Gruppe. Als zentraler IT & Business Partner digitalisieren wir die, die Wien zur I(i)ebenswertesten Stadt der Welt machen. Mit smarten Services für eine smarte City.

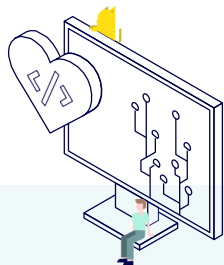
2003
gegründet

900
Mitarbeiter*innen

500
IT-Vorhaben/Jahr

UNSER PORTFOLIO

Consulting – Development – Operations. Wir beraten und digitalisieren mit einem ganzheitlichen Blick aufs (Daily) Business.



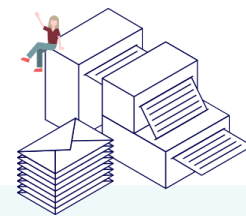
**Digital
Business**



**Central
Personal
Services**



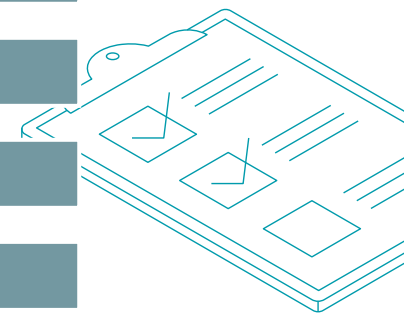
**Infrastructure
& Support**



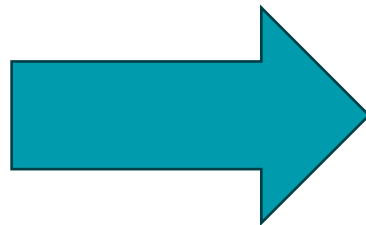
**Delivery &
Output
Services**

TEAM GIS @ WIENIT

- 7 Mitarbeiter*innen
- WebGIS mit insgesamt 4000 GIS-User*innen (ArcGIS Server Standalone)
- Test- und Produktivportal
- Diverse Auskunftssysteme (extern und intern)
- GIS-Consulting für Kund*innen
- GIS in der Logistik (Eigenzustellung)
- Schulungen & Trainings für Kund*innen



AUSGANGSSITUATION



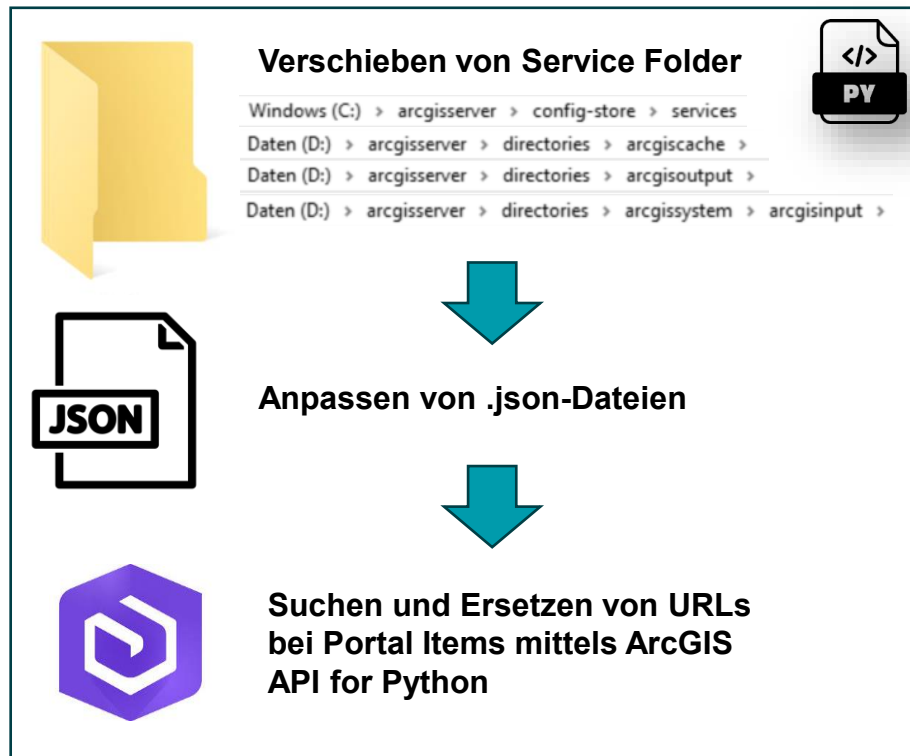
Von der Spielwiese zum Business Tool...

WIE HALTEN WIR DAS PORTAL SAUBER?

The diagram illustrates the process of cleaning up the ArcGIS Server Manager interface. On the left, a screenshot of the 'Services' tab shows a 'Stammverzeichnis' (Root Catalog) with a list of folders including 'Gasnetz_Messdaten', 'GeoLocator', 'Hosted', 'lorawan', 'Routing', 'System', 'Utilities', 'VertiGIS_Utilities', 'WE', 'WE_Creators', 'WL', 'WL_Creators', 'WN', and 'WN_Creators'. A large black and white tornado graphic is superimposed over the interface, symbolizing a 'cleaning' or 'removal' process. A large teal arrow labeled 'PYTHON' points from the cluttered interface to the right. On the right, a screenshot of the 'Services' tab shows a clean 'Stammverzeichnis' with only the necessary folders: 'BARAL', 'GeoLocator', 'Hosted', 'Utilities', 'WE', 'WE_AMR', 'WE_Creators', 'WIT', 'WL', 'WL_Creators', 'WL_Umgebungsplaene', 'WN', and 'WN_Creators'. The right-hand side also displays details for two services: 'LINKNETZ' and 'SampleWorldCities', including their runtime, status, and instance counts.

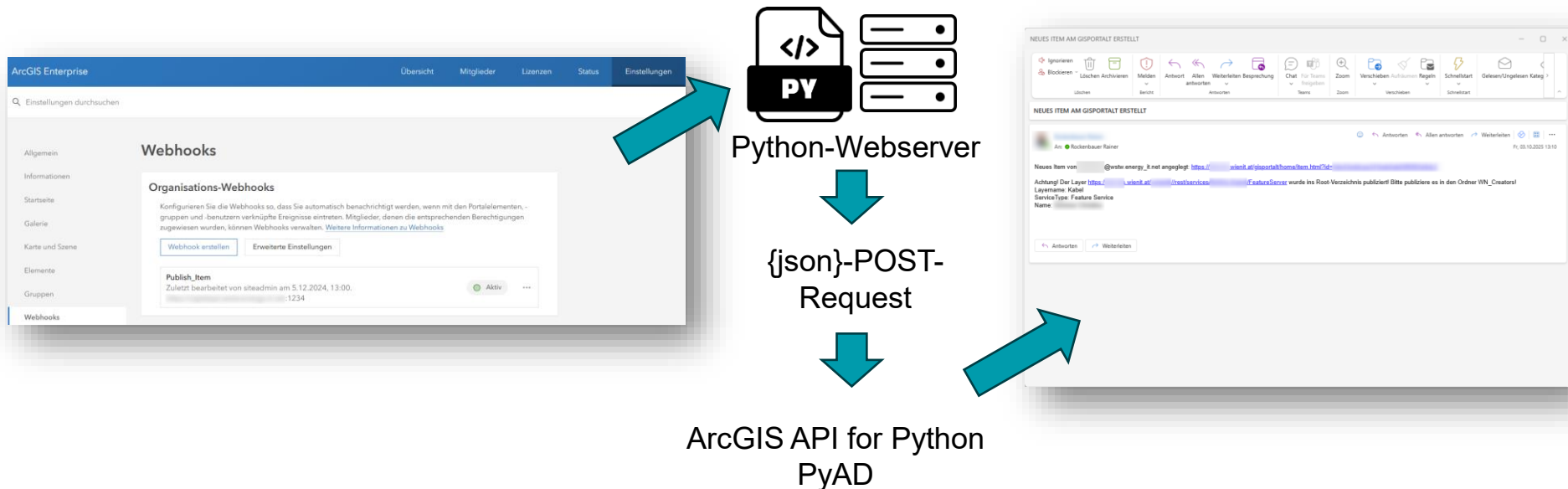
ORDNUNG SCHAFFEN

- Verschieben von Diensten zwischen ArcGIS Server Verzeichnissen in ArcGIS Enterprise
 - Service Name und gewünschtes Verzeichnis werden als Python Argumente übergeben und Funktion der Layer und WebMaps überprüft
- Einschränkungen:
 - funktioniert (derzeit) nur mit Map Image Layer und Feature Layer
 - Service muss gestoppt werden, wenn Daten in einer FGDB liegen
 - Restart des ArcGIS Server notwendig, damit z.B. ArcGIS Server Manager und diverse andere Funktionen reibungslos funktionieren



ORDNUNG HALTEN MIT WEBHOOKS

- Webhooks als Info wenn neues Portal-Item erstellt wird
- Gibt Informationen, wenn ein Item falsch publiziert wurde



LIZENZVERWALTUNG



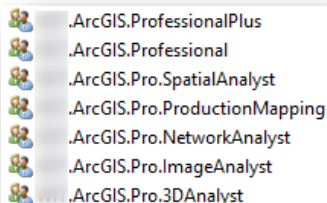
ArcGIS Enterprise wird nur noch mit SAML-Authentifizierung betrieben und ArcGIS Anmeldung deaktiviert



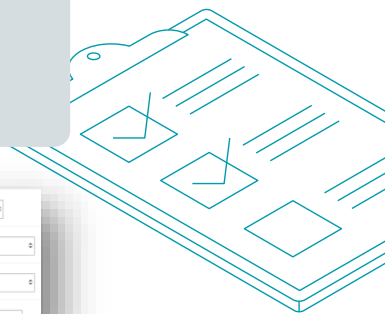
Sämtliche Skripte verwenden bei ArcGIS API for Python-Authentifizierung Developer Credentials als Long Life Token, der jährlich getauscht werden muss und als Modul abgefragt wird. Keine User Credentials in Skripten mehr!



Mehrmals täglich läuft ein Python-Skript zum Abgleich der Berechtigungen zwischen AD und ArcGIS Benutzertypen und User



<input type="checkbox"/>	Heute	Viewer	Viewer 2
<input type="checkbox"/>	Heute	Professional	Viewer
<input type="checkbox"/>	Heute	Professional	Viewer
<input type="checkbox"/>	Heute	Contributor	Dateneditor 5



CONTENTVERWALTUNG FÜR NICHT MEHR EXISTIERENDE USER*INNEN

In einem Unternehmen mit >18.000 Mitarbeiter*innen herrscht eine große Fluktuation

Was passiert mit dem Content von User*innen, die nicht mehr im Unternehmen sind?

Content wird Admin-User zugewiesen und in einen eigenen Ordner gespielt. Mail an Team GIS versandt.

Wird Content nicht benutzt, kann er gelöscht werden



WAS UNS NOCH FEHLT...



Verschieben von Items zwischen Test- und Produktion

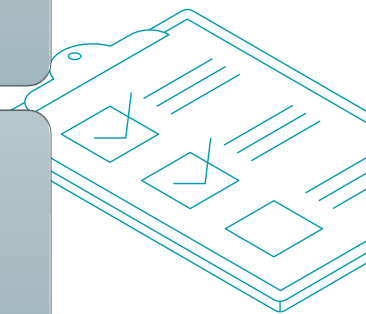


Kaskadierende AD-Gruppen als Grundlage für Portalgruppen



Berechtigungssystem feingranularer anwenden

- Derzeit können Items nur über Gruppen eingeschränkt werden
- Im WebGIS können wir bestimmte Layer und sogar Attributfelder einschränken



VIELEN DANK FÜR DIE AUFMERKSAMKEIT!

Fragen an rainer.rockenbauer@wienit.at